



## markilux io-1 designcontrol

**EN** Instructions

**FR** Notice

**DE** Anleitung

**NL** Handleiding

**IT** Istruzioni

Ref. 5137030A

**markilux**

**EN** The markilux io-1 designcontrol remote control allows the user to control one or more io-homecontrol® end-products at the same time.

### 1. Safety and liability

#### 1.1. Liability

Before installing and using this product, please read these instructions carefully. This markilux product must be installed by a home drive and automation professional. Moreover, the installer must comply with standards and legislation in the country in which the product is being installed, and inform his customers of the operating and maintenance conditions for the product. He must give them these instructions. Any use outside the sphere of application defined by markilux is forbidden. This invalidates the warranty and discharges markilux of all liability, as does any failure to comply with the instructions given herein. Never begin installing without first checking the compatibility of this product with the associated equipment and accessories.

#### 1.2. Safety instructions

- Keep the markilux io-1 designcontrol out of the reach of children.
- Never drop, knock, puncture or immerse the markilux io-1 designcontrol in liquid.
- Do not use abrasive products or solvents to clean it.

### 2. The markilux io-1 designcontrol in detail

#### Figure A

- a** "Battery low" indicator light
- b** Key press indicator light
- c** Application control keys
- d** Wall mount
- e** Wall mount recess
- f** PROG. button

### 3. Adding/Removing a markilux io-1 designcontrol

To store the first control: refer to the instructions for the io-homecontrol® drive or receiver.  
To add or remove a markilux io-1 designcontrol to/from an end-product:

#### Figure B

*In case of a control with feedback function, refer to its instructions.*

- 1) On the individual control already associated with the end-product:
  - Press the PROG. button (≈ 2 s) until the end-product moves back and forth: programming mode is activated for 10 min.
- 2) On the markilux io-1 designcontrol to be added or removed.
  - Briefly press the PROG. button: the end-product moves back and forth, and the markilux io-1 designcontrol is added or removed.

### 4. Attaching the wall mount

#### Figure C

Referring to the diagram, open the wall mount and fix to a flat surface using a screwdriver.

**FR** La markilux io-1 designcontrol est une télécommande qui permet de piloter une ou plusieurs applications io-homecontrol® en même temps.

### 1. Sécurité et responsabilité

#### 1.1. Responsabilité

Avant d'installer et d'utiliser ce produit, lire attentivement cette notice. Ce produit markilux doit être installé par un professionnel de la motorisation et de l'automatisation de l'habitat. L'installateur doit par ailleurs se conformer aux normes et à la législation en vigueur dans le pays d'installation, et informer ses clients des conditions d'utilisation et de maintenance du produit. Il doit leur transmettre la notice. Toute utilisation hors du domaine d'application défini par markilux est interdite. Elle entraînerait, comme tout respect des instructions figurant dans cette notice, l'exclusion de la responsabilité et de la garantie markilux. Avant toute installation, vérifier la compatibilité de ce produit avec les équipements et accessoires associés.

#### 1.2. Consignes de sécurité

- Ne pas laisser la markilux io-1 designcontrol à la portée des enfants.
- Ne jamais laisser tomber, choquer, percer, immerger la markilux io-1 designcontrol.
- Ne pas utiliser de produits abrasifs ni de solvants pour le nettoyage.

### 2. La markilux io-1 designcontrol en détails

#### Figure A

- a** Voyant « pile faible »
- b** Témoin de pression des touches
- c** Touches de commande des applications
- d** Support mural
- e** Logement du support mural
- f** Bouton PROG.

### 3. Ajout/Suppression d'une markilux io-1 designcontrol

Pour enregistrer la première commande : se référer à la notice du moteur ou récepteur io-homecontrol®.  
Pour ajouter ou supprimer une markilux io-1 designcontrol à une application :

#### Figure B

*Pour une commande avec retour d'information, se référer à sa notice.*

- 1) Sur la commande individuelle déjà associée à l'application:
  - Appuyer sur le bouton PROG. (≈ 2 s) jusqu'au va-et-vient de l'application : le mode programmation est activé pendant 10 min.
- 2) Sur la markilux io-1 designcontrol à ajouter ou à supprimer.
  - Faire une pression brève sur son bouton PROG. : l'application effectue un va-et-vient, la markilux io-1 designcontrol est ajoutée ou supprimée.

### 4. Fixation du support mural

#### Figure C

En suivant la figure, ouvrir le support mural et le fixer, à l'aide d'un tournevis, sur une surface plane.

**DE** Mit der markilux io-1 designcontrol Fernbedienung können Sie eine oder mehrere io-homecontrol®-Anwendungen gleichzeitig bedienen.

### 1. Sicherheit und Gewährleistung

#### 1.1. Gewährleistung

Lesen Sie bitte vor der Installation und Verwendung dieses Produkts diese Anleitung sorgfältig durch. Dieses markilux-Produkt muss von einem Fachmann für Gebäudeautomation installiert werden. Außerdem muss der Fachmann die gültigen Normen und Vorschriften des Landes befolgen, in dem das Produkt installiert wird, und seine Kunden über die Betriebs- und Wartungsbedingungen des Produkts informieren. Die Anleitung ist dem Kunden auszuhandigen. Jede Verwendung, die nicht dem von markilux bestimmten Anwendungsbereich entspricht, gilt als nicht bestimmungsgemäß. Im Falle einer nicht bestimmungsgemäßen Verwendung, wie auch bei Nichtbefolgung der Hinweise in dieser Anleitung, entfällt die Haftung und Gewährleistungspflicht von markilux. Prüfen Sie vor der Montage die Kompatibilität dieses Produkts mit den vorhandenen Ausrüstungs- und Zubehörteilen.

#### 1.2. Sicherheitshinweise

- Bewahren Sie die markilux io-1 designcontrol außerhalb der Reichweite von Kindern auf.
- Die markilux io-1 designcontrol nicht fallen lassen, keinen Stößen aussetzen, nicht anbohren und nicht in Flüssigkeiten tauchen.
- Zur Reinigung des Produkts keine Scheuer- oder Lösungsmittel verwenden.

### 2. Die markilux io-1 designcontrol im Detail

#### Abbildung A

- a** LED „Batteriespannung schwach“
- b** LED bei Betätigung einer Taste
- c** Bedientasten
- d** Wandhalterung
- e** Aufnahme der Wandhalterung
- f** PROG-Taste

### 3. Hinzufügen/Löschen einer markilux io-1 designcontrol

Einlernen der ersten Fernbedienung: siehe Anleitung des io-homecontrol®-Antriebs oder -Empfängers.  
Eine markilux io-1 designcontrol zu einer Anwendung hinzufügen oder löschen:

#### Abbildung B

*Bei einer Fernbedienung mit Rückmeldefunktion, siehe entsprechende Gebrauchsanleitung.*

- 1) Bei einer Fernbedienung, die bereits in der Anwendung eingelernt ist:
  - Drücken Sie die PROG-Taste (ca. 2 s), bis die Anwendung mit einer kurzen Auf-/Abbewegung bestätigt: Sie befindet sich jetzt für 10 Minuten in Lernbereitschaft.
- 2) Auf der markilux io-1 designcontrol, die hinzugefügt oder gelöscht werden soll:
  - Drücken Sie kurz die PROG-Taste: Die Anwendung bestätigt mit einer kurzen Auf-/Abbewegung, dass die markilux io-1 designcontrol hinzugefügt bzw. gelöscht wurde.

### 4. Befestigung der Wandhalterung

#### Abbildung C

Öffnen Sie die Wandhalterung und befestigen Sie sie mithilfe eines Schraubendrehers auf einer glatten Oberfläche.

**NL** De markilux io-1 designcontrol is een afstandsbediening waarmee u één of meerdere io-homecontrol®-toepassingen tegelijk kunt besturen.

### 1. Veiligheid en aansprakelijkheid

#### 1.1. Aansprakelijkheid

Voordat dit product geïnstalleerd en gebruikt wordt, moet deze handleiding zorgvuldig gelezen worden. Dit markilux product moet geïnstalleerd worden door een erkende installateur van automatiseringssystemen in woningen. De installateur moet zich altijd aan de in het land van installatie geldende normen en wettelijke voorschriften houden en zijn klanten informeren over de gebruiks- en onderhoudsstandigheden van het product. Hij moet hun de handleiding overhandigen. Elk gebruik dat buiten het door markilux omschreven toepassingsgebied valt is verboden. Hierdoor, en door het niet naleven van de instructies in deze handleiding, vervallen iedere aansprakelijkheid en garantie van markilux. Vóór de installatie aangevat wordt, moet gecontroleerd worden of dit product compatibel is met de aanwezige apparatuur en accessoires.

#### 1.2. Veiligheidsvoorschriften

- Houd de markilux io-1 designcontrol buiten het bereik van kinderen.
- De markilux io-1 designcontrol niet laten vallen, aan schokken onderwerpen, doorboren of onderdempelen in vloeistof.
- Geen schuur- of oplosmiddelen gebruiken om het schoon te maken.

### 2. De markilux io-1 designcontrol in detail

#### Figuur A

- a** Controlelampje "laag batterijniveau"
- b** Toetsdrukcontrolelampje
- c** Bedieningstoetsen
- d** Wandsteun
- e** Plaats van de wandsteun
- f** PROG-toets

### 3. Toevoegen/Verwijderen van een markilux io-1 designcontrol

Programmeren van de eerste bediening: raadpleeg de handleiding van de io-homecontrol®-motor of -ontvanger.  
U kunt als volgt een markilux io-1 designcontrol toevoegen aan een toepassing of wissen:

#### Figuur B

*Raadpleeg de handleiding voor een bediening met statusmelding.*

- 1) Op de bediening die al aan de toepassing is gekoppeld:
  - Druk ≈ 2 seconden op de programmeertoets (PROG) tot de toepassing heen en weer beweegt: de programmeermodus is gedurende 10 min actief.
- 2) Op de markilux io-1 designcontrol die u wilt toevoegen of wissen.
  - Druk kort op de PROG toets: de toepassing beweegt heen en weer en de markilux io-1 designcontrol wordt toegevoegd of gewist.

### 4. Montage van de wandhouder

#### Figuur C

Maak de wandhouder open en bevestig hem met behulp van een schroevendraaier op een vlak oppervlak zoals aangegeven in de afbeelding.

**IT** Il markilux io-1 è un telecomando di controllo di progettazione che consente di pilotare uno o più prodotti portanti io-homecontrol® contemporaneamente.

### 1. Sicurezza e responsabilità

#### 1.1. Responsabilità

Prima di installare e utilizzare questo prodotto, leggere attentamente la presente guida. Questo prodotto markilux deve essere installato da un professionista di impianti di motorizzazione e domotica. L'installatore deve inoltre conformarsi alle norme e alla legislazione vigente nel paese di installazione e informare il cliente circa le condizioni di utilizzo e manutenzione del prodotto. Deve inoltre consegnargli il presente manuale. È vietato utilizzare il dispositivo per prodotti diversi da quelli specificati da markilux. Questo, come il mancato rispetto delle istruzioni riportate nella presente guida, comporterebbe l'annullamento della responsabilità e della garanzia markilux. Prima di iniziare l'installazione, verificare la compatibilità del prodotto con i dispositivi e gli accessori associati.

#### 1.2. Istruzioni di sicurezza

- Tenere il controllo di progettazione markilux io-1 lontano dalla portata dei bambini.
- Non far cadere, urtare, forare, immergere il controllo di progettazione markilux io-1 nel liquido.
- Non utilizzare prodotti abrasivi né solventi per la pulizia.

### 2. Il markilux io-1 nel dettaglio

#### Figura A

- a** Spia "batteria quasi scarica"
- b** Spia di attivazione tasti
- c** Tasti di comando dei prodotti portanti
- d** Supporto a muro
- e** Installazione del supporto a muro
- f** Tasto PROG

### 3. Aggiunta/rimozione di un controllo di progettazione markilux io-1

Per registrare il primo telecomando: consultare il manuale del motore o del ricevitore io-homecontrol®.  
Per aggiungere o rimuovere un markilux io-1 da un prodotto portante:

#### Figura B

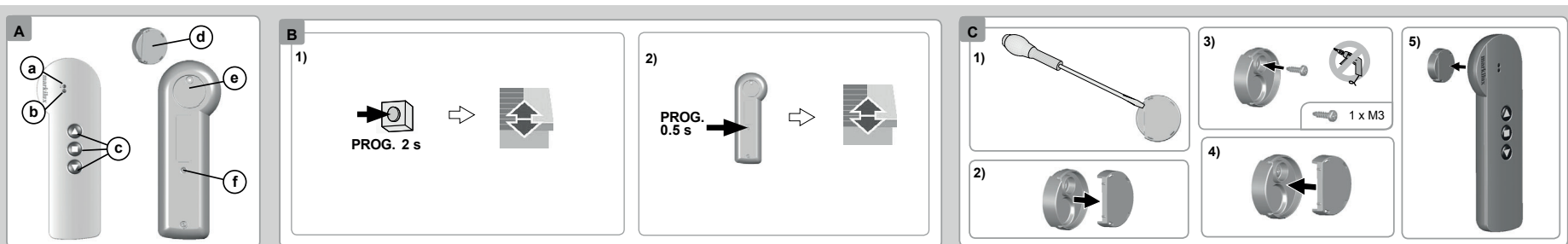
*Per un telecomando con funzione feedback, consultare il relativo manuale.*

- 1) Sul telecomando singolo già associato al prodotto portante:
  - Premere il tasto PROG. (≈ 2 s) fino a quando il prodotto portante controllato si muove avanti e indietro: la modalità programmazione è attivata per 10 min.
- 2) Controllo di progettazione da aggiungere o rimuovere sul telecomando markilux io-1.
  - Premere brevemente il pulsante PROG.: il prodotto portante si muove su e giù e il controllo di progettazione di markilux io-1 viene aggiunto o eliminato.

### 4. Installazione del supporto a muro

#### Figura C

Come indicato in figura, aprire il supporto a muro e fissarlo, servendosi di un cacciavite, a una superficie piana.



**markilux**

Schmitz-Werke  
GmbH + Co. KG  
Hansestraße 87  
48282 Emsdetten

## EN 5. Use

### 5.1. / keys

Figure D

### 5.2. STOP / button

Figure E

- Briefly press to stop the end-product from activating.
- Figure F
- If the end-product has been stopped, briefly press to activate it until the favourite position .

### 5.3. Setting, modifying or deleting the favourite position

Figure G

- Place the end-product in the required position and press (= 5 s) to set the favourite position .

Figure H

- Place the end-product in the favourite position and press (= 5 s) to delete it.

### 5.4. Specific information for self-powered drives

Figure I

- Unscrew the back cover.
- To **check which mode is active**: briefly establish contact between the two parts of the activation zone (two semi-circles next to the battery).
- Indicator light constantly on = standard mode
- Indicator light flashing = self-powered drive mode
- To **change mode**: establish contact between the two parts of the zone for approximately 2 s. The indicator light will indicate the new mode.
- Screw the back cover.

## 6. Tips and recommendations

### 6.1. Replacing a lost or broken control point

Figure J

Switch off and restore the power according to the diagram and briefly press the PROG. button of the markilux io-1 designcontrol to be added.

## 7. Replacing the battery

- Please separate storage cells and batteries from other types of waste and recycle them via your local collection facility.

Figure K

Referring to the diagram, open the markilux io-1 designcontrol, replace the battery and then close.

## 8. Technical data

Radio frequency : 868,95 MHz, io-homecontrol®  
Band transmission frequency : 868,700 MHz - 869,200 MHz  
Effective radiated power : F: 868,950 MHz e.r.p. < 25 mW  
Radio range (line-of-sight, depending on the environment): 150 m.  
Operating temperature: 0°C to +50°C.  
Power supply: 1 type CR2430 battery, 3 V

Somfy hereby warrants that this product is in compliance with the essential requirements and other relevant provisions of European Directives applicable to the European Union: 2014/53/UE. A Declaration of Conformity is available at [www.somfy.com/ce](http://www.somfy.com/ce).

## FR 5. Utilisation

### 5.1. Touches /

Figure D

### 5.2. Touche STOP /

Figure E

- Appuyer **brèvement** sur pour stopper l'activation de l'application.
- Figure F
- Si l'application est à l'arrêt, appuyer **brèvement** sur pour l'activer jusqu'à sa position favorite .

### 5.3. Enregistrement, modification ou suppression de la position favorite

Figure G

- Placer l'application dans la position souhaitée et appuyer (= 5 s) sur pour l'enregistrer en position favorite .

Figure H

- Placer l'application dans sa position favorite et appuyer (= 5 s) sur pour la supprimer.

### 5.4. Cas particulier d'un moteur autonome

Figure I

- Dévisser le couvercle arrière.
- Pour **consulter le mode actuel** : faire un contact bref entre les 2 parties de la zone dédiée à l'activation (2 demi-cercles à côté de la pile).
- Témoin allumé fixe = mode standard
- Témoin clignote = mode moteur autonome
- Pour **changer de mode** : faire un contact pendant environ 2 s entre les 2 parties de la zone dédiée à l'activation : le témoin d'appui indique le nouveau mode.
- Visser le couvercle arrière.

## 6. Astuces et conseils

### 6.1. Remplacement d'un point de commande perdu ou cassé

Figure J

Couper et remettre l'alimentation selon la figure et faire une pression brève sur le bouton PROG. de la markilux io-1 designcontrol à ajouter.

## 7. Remplacement de la pile

- Veiller à séparer les piles et batteries des autres types de déchets et à les recycler via le système local de collecte.

Figure K

En suivant la figure, ouvrir la markilux io-1 designcontrol, remplacer la pile puis refermer.

## 8. Caractéristiques techniques

Fréquence radio : 868,95 MHz, io-homecontrol®  
Bande de fréquence de transmission : 868,700 MHz - 869,200 MHz  
Puissance rayonnée efficace : F : 868,950 MHz e.r.p. < 25 mW  
Portée radio (champs libre, en fonction de l'environnement) : 150 m  
Température d'utilisation : 0 °C à +50 °C  
Alimentation : 1 pile type CR2430, 3 V

Par la présente, Somfy déclare que le produit est conforme aux exigences essentielles et aux autres dispositions pertinentes des directives européennes applicables pour l'Union européenne : 2014/53/UE. Une déclaration de conformité est disponible sur [www.somfy.com/ce](http://www.somfy.com/ce).

## DE 5. Bedienung

### 5.1. Tasten /

Abbildung D

### 5.2. Taste STOP /

Abbildung E

- Drücken Sie **kurz** die Taste , um die Anwendung zu stoppen.
- Abbildung F
- Wenn die Anwendung gestoppt ist, drücken Sie **kurz** die Taste , um die Anwendung in ihre Lieblingsposition zu fahren.

### 5.3. Einstellen, Ändern oder Löschen der Lieblingsposition

Abbildung G

- Bringen Sie die Anwendung in die gewünschte Position und drücken Sie (etwa 5 s) die Taste , um diese Position als Lieblingsposition einzustellen.

Abbildung H

- Bringen Sie die Anwendung in die Lieblingsposition und drücken Sie (ca. 5 s) die Taste , um sie zu löschen.

### 5.4. Sonderfall bei Solarantrieb

Abbildung I

- Lösen Sie die Schrauben und nehmen Sie die Rückwand ab.
- Zur **Abfrage der aktuellen Betriebsart** stellen Sie kurz einen Kontakt zwischen den beiden Kontaktflächen (2 Halbkreise neben der Batterie) her.
- LED Statusanzeige leuchtet = Standardmodus
- LED Statusanzeige blinkt = Steuerung für Solarantrieb
- Zur **Änderung der Betriebsart** stellen Sie für ca. 2 s einen Kontakt zwischen beiden Kontaktflächen her: Die LED Statusanzeige zeigt die neue Betriebsart an.
- Bringen Sie die Rückwand mit den Schrauben wieder an.

## 6. Tipps und Empfehlungen

### 6.1. Auswechseln einer verlorenen oder beschädigten Fernbedienung

Abbildung J

Schalten Sie die Spannungsversorgung, wie in der Abbildung gezeigt, aus und wieder ein und drücken Sie kurz die PROG-Taste des hinzuzufügenden markilux io-1 designcontrol.

## 7. Auswechseln der Batterie

- Entsorgen Sie die Batterie und Akkus gehören nicht in den Hausmüll. Entsorgen Sie sie entsprechend den geltenden Vorschriften im Handel oder bei den kommunalen Sammelstellen.

Abbildung K

Öffnen Sie die markilux io-1 designcontrol, wechseln Sie die Batterie aus und schließen Sie sie (siehe Abbildung).

## 8. Technische Daten

Funkfrequenz: 868,95 MHz, io-homecontrol®  
Frequenzband: 868,700 MHz - 869,200 MHz  
Effektive Strahlleistung: F: 868,950 MHz ERP < 25 mW  
Funkreichweite (im freien Feld, je nach Umgebung): 150 m  
Betriebstemperatur: 0 °C bis +50 °C.  
Spannungsversorgung: 1 Batterie 3 V, Typ CR2430

Hiermit erklärt Somfy, dass dieses Produkt mit den grundlegenden Anforderungen und den anderen relevanten Vorschriften der in der Europäischen Union geltenden europäischen Richtlinien übereinstimmt: 2014/53/EU. Eine Konformitätserklärung ist unter der Internetadresse [www.somfy.com/ce](http://www.somfy.com/ce) verfügbar.

## NL 5. Gebruik

### 5.1. Toetsen /

Figuur D

### 5.2. Tasto STOP /

Figuur E

- Druk **kort** op om de toepassing te stoppen.
- Figuur F
- Als de toepassing is gestopt, drukt u **kort** op om de toepassing naar haar voorkeurspositie te sturen.

### 5.3. De voorkeurspositie opslaan, wijzigen of wissen

Figuur G

- Stuur de toepassing naar de gewenste positie en druk (= 5 sec.) op om de voorkeurspositie op te slaan.

Figuur H

- Stuur de toepassing naar de voorkeurspositie en druk (= 5 sec.) op om ze te wissen.

### 5.4. Bijzonder geval: autonome motor

Figuur I

- Schroef de achterkant los.
- Huidige modus controleren**: laat de 2 delen van de activeringszone (2 halve cirkels naast de batterij) kort contact maken.
- Controlelampje blijft branden = standaardmodus
- Controlelampje knippert = modus voor autonome motor
- Modus wijzigen**: maak tussen de 2 delen van de activeringszone gedurende ongeveer 2 sec. contact: het controlelampje geeft de nieuwe modus aan.
- Schroef de achterkant vast.

## 6. Tips en adviezen

### 6.1. Vervangen van een verloren of defect bedieningspunt

Figuur J

Schakel de spanning uit en weer in zoals aangegeven in de afbeelding en druk kort op de PROG.-toets van de markilux io-1 designcontrol die u wilt toevoegen.

## 7. Vervangen van de batterij

- Scheid accu's en batterijen van andere soorten afval en laat ze recycleren via uw lokale recyclingstation.

Figuur K

Maak de markilux io-1 designcontrol open, vervang de batterij en breng het deksel weer aan zoals aangegeven in de afbeelding.

## 8. Technische gegevens

Radiofrequentie: 868,95 MHz, io-homecontrol®  
Zendfrequentieband: 868,700 MHz - 869,200 MHz  
Effectief uitgestraald vermogen: F: 868,950 MHz e.r.p. < 25 mW  
Zendbereik (vrije veld, afhankelijk van de omgeving): 150 m.  
Werkings temperatuur: 0 °C tot +50 °C.  
Voeding: 1 batterij type CR2430, 3 V.

Hierbij verklaart Somfy dat het product in overeenstemming is met de essentiële eisen en andere relevante bepalingen van de Europese richtlijnen die van toepassing zijn in de Europese Unie: 2014/53/EU. Een conformiteitsverklaring is beschikbaar op [www.somfy.com/ce](http://www.somfy.com/ce).

## IT 5. Utilizzo

### 5.1. / tasti

Figura D

### 5.2. Tasto STOP /

Figura E

- Premere **brevemente** per arrestare l'attivazione del prodotto portante.
- Figura F
- Se il prodotto portante è fermo, premere **brevemente** per attivarlo portandolo nella posizione preferita .

### 5.3. Registrazione, modifica o eliminazione della posizione preferita

Figura G

- Portare il prodotto portante nella posizione desiderata e premere (= 5 s) per registrare la posizione preferita .

Figura H

- Portare il prodotto portante nella posizione preferita e premere (= 5 s) per eliminarla.

### 5.4. Caso particolare di un motore autonomo

Figura I

- Svitare il coperchio posteriore.
- Per **conoscere la modalità in uso**: mettere brevemente in contatto le 2 parti della zona dedicata all'attivazione (2 semicerchi accanto alla batteria).
- Spia accesa fissa = modalità motore standard
- Spia lampeggiante = modalità motore autonomo
- Per **cambiare modalità**: mettere in contatto per circa 2 s le 2 parti della zona dedicata all'attivazione: la spia di attivazione dei tasti indica la nuova modalità.
- Avvitare il coperchio posteriore.

## 6. Consigli e raccomandazioni

### 6.1. Sostituzione dell'ultimo telecomando perso o rotto

Figura J

Interrompere e ripristinare l'alimentazione come da figura e premere brevemente il tasto PROG. di markilux io-1 io da aggiungere.

## 7. Sostituzione della batteria

- Le batterie o gli accumulatori devono essere separati dagli altri tipi di rifiuti e riciclati tramite l'apposito centro di raccolta.

Figura K

Come da figura, aprire il controllo di progettazione markilux io-1, sostituire la batteria e richiudere.

## 8. Dati tecnici

Frequenza radio: 868,95 MHz, io-homecontrol®  
Frequenza di trasmissione a banda: 868,700 MHz - 869,200 MHz  
Potenza irradiata efficace: F: 868,950 MHz e.r.p. < 25 mW  
Portata radio (campo libero, a seconda dell'ambiente): 150 m  
Temperatura di utilizzo: da 0°C a +50°C.  
Alimentazione: 1 batteria tipo CR2430 da 3 V

Con la presente, Somfy dichiara che il prodotto è conforme ai requisiti essenziali e alle altre disposizioni pertinenti delle direttive europee applicabili per l'Unione europea: 2014/53/UE. Una dichiarazione di conformità è disponibile sul sito [www.somfy.com/ce](http://www.somfy.com/ce).

